



549680D

ATyS g

800 A - 3200 A

Motoros forrásváltó kapcsoló
Automatikus átvitelkapcsoló berendezés

Előkészítő műveletek

Kiszállítás és a csomagolás eltávolítása után az alábbiakat kell ellenőrizni:

- A csomagolás és a tartalma jó állapotban van
- A termékshivatozás megfelel a megrendelésnek
- A csomagnak az alábbiakat kell tartalmaznia:

1 db x ATyS g

1 db x Vészhelyzeti fogantyúhosszabbító rúd

Gyors indítási útmutató használati utasítás

Vigyázat!

- ⚠️ Áramütés, égés és személyi sérülés és/vagy a berendezések károsodásának veszélye.

A Gyors indítási útmutató a termék telepítésére és üzembe helyezésére képzett személyzet számára készült. További részletekért olvassa el a termék SOCOMECE weboldalon elérhető használati útmutatóját.

- Ezt a terméket kizárólag képzett és engedéllyel rendelkező személyzet telepítheti és helyezheti üzembe.
- A karbantartási és szervizelési műveleteket képzett és megbízott személyzetnek kell végeznie.
- Ha elképzelhető, hogy feszültség van jelen vagy várható a terméken, ne kezelje a termékhez csatlakoztatott vezérlő- vagy tápkábeleket közvetlenül a hálózaton vagy közvetetten külső áramkörökön keresztül.
- Kizárólag megfelelő feszültségérzékelő készülék használatával szabad meggyőződni, hogy nincs feszültség.
- Ügyeljen rá, hogy ne eshessenek fémtárgyak a szekrénybe (elektromos ívelés veszélye).

- 800 - 3200 A-hez (Uimp = 12 kV). A végződéseknek legalább 14 mm távolságot kell biztosítaniuk a feszültség alatt álló részekről a földelésre szánt részekig és az oszlopok között.

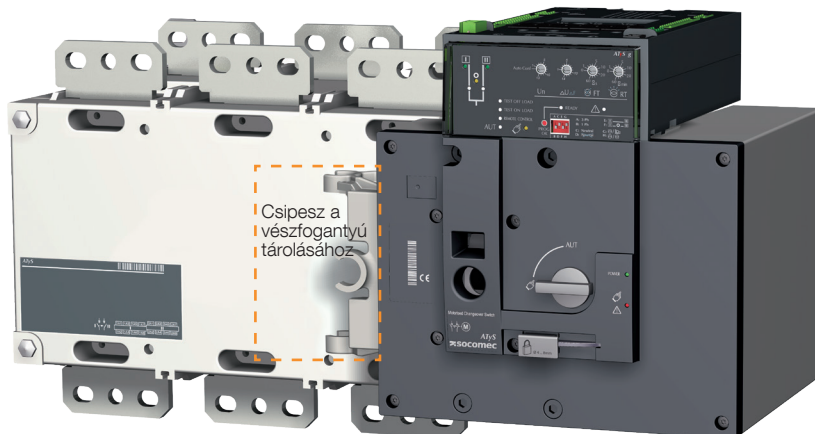
A helyes műszaki eljárások és a jelen biztonsági utasítások betartásának hiánya miatt a felhasználót és más személyeket súlyos sérülés érheti vagy haláleset következhet be.

- ⚠️ A készülék károsodásának veszélye Amennyiben a termék leesik vagy bármilyen módon károsodik, ajánlatos kicserélni az egész terméket.

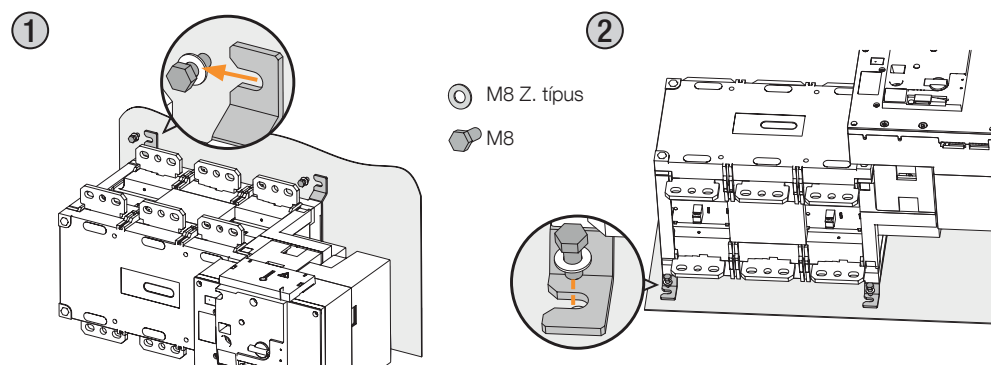
Tartozékok

- Áthidalórudak és bekötőkészletek.
- Szabályozó feszültségtranszformátor (400 VAC → 230 VAC).
- Egyenáramú áramforrás (12/24 VDC → 230 VAC).
- Fáziskorlátok.
- Terminálburkolatok.
- Terminálszűrők.
- Kiegészítő érintkező (Kiegészítő).
- Lakatolás 3 pozícióban (I - O - II).
- Tartozékok lakat levételhez (RONIS - EL 11 AP).
- Ajtó escutcheon keret.
- ATyS D10 interfész (távolsi kijelző).
- Feszültségérzékelő készlet.
- Zárható fedél.
- RJ45 kábel ATyS D10-hez.
- Plug-in opcionális Modbus RS485 kommunikációs modul.

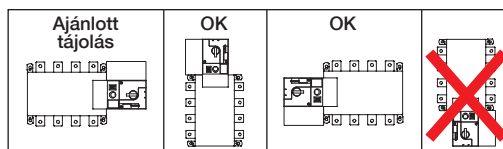
További részletekért olvassa el a termék használati útmutatóját a „Pótalkatrészek és tartozékok” című fejezetben.



1 Telepítés



- ⚠️ Figyelmeztetés: gondoskodjon róla, hogy a termék lapos, merev felületen legyen telepítve.



2 Sorkapocs-csatlakozások

Sorkapocsfülekkel, merev vagy hajlítható gyűjtősínekkel kell csatlakoztatni.

	B6. KERET		B7. KERET	B8. KERET			
	800 A	1000 A	1250 A	1600 A	2000 A	2500 A	3200 A
Minimális kábelkeresztmetszet Cu (mm ²)	2x185	-	-	-	-	-	-
Ajánlott kábelkeresztmetszet Cu (mm ²)	2x50x5	2x63x5	2x63x7	2x100x5	3x100x5	2x100x10	3x100x10
Maximális Cu kábel keresztmetszet (mm ²)	4x185	4x185	4x185	6x185	-	-	-
Maximális Cu gyűjtősín szélesség (mm)	63	63	63	100	100	100	100
Csavartípus	M8	M8	M10	M12	M12	M12	M12
Ajánlott meghúzási nyomaték (font.hüvelyk/N.m)	73.46/8.3	73.46/8.3	177.02/20	354.04/40	354.04/40	354.04/40	354.04/40
Maximális meghúzási nyomaték (font.hüvelyk/N.m)	115.06/13	115.06/13	230.13/26	398.30/45	398.30/45	398.30/45	398.30/45

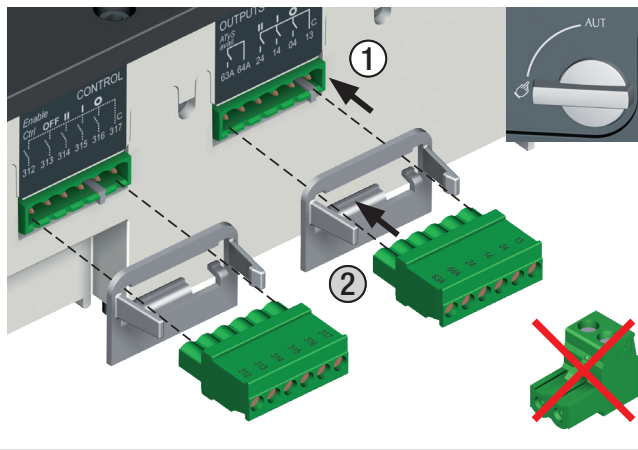


Socomec Információs Központ
Prospektusok, katalógusok
és műszaki kézikönyvek letöltése



3 VEZÉRLÉS / PARANCS terminálok

Ügyeljen rá, hogy a termék Manuális üzemmódban legyen.



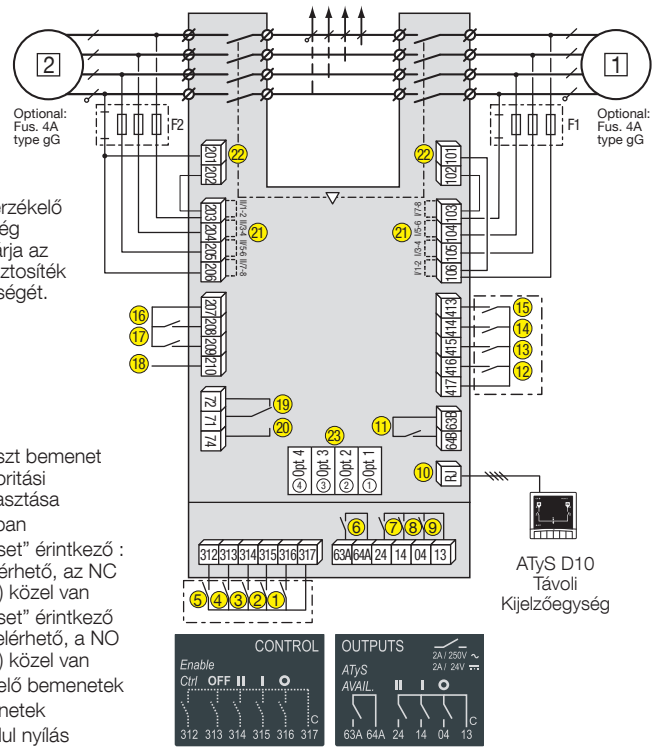
1. előnyben részesített forrás
2. alternatív forrás
1. 0. pozíció sorrend
2. 1. pozíció sorrend
3. 2. pozíció sorrend
4. Zéró pozíció prioritási sorrend
5. Távezérlés engedélyezése (prioritás az automatikussal szemben)
6. Termék rendelkezésre állás kimenet (motor)
7. II. pozíció aux érintkező
8. I. pozíció aux érintkező

9. 0. pozíció aux érintkező
10. O/P ATyS D10 távoli kijelzőhöz
11. Termék rendelkezésre állás kimenet (ATS)
12. I/P Az ATS vezérlők gátlása
13. I/P Manuális átvitel
14. M-M : a DTC funkció aktiválása
15. M-G: Prioritás a TON / M-M-nek: Prioritás aktiválás/letiltás
16. TEST OFF LOAD jel: TOF

17. M-G: Terheléscsökkentés (TON) /M-M: Prioritási áramforrás kiválasztása
18. Nincs használatban
19. "Start/Stop Genset" érintkező : ha az S1 nem elérhető, az NC érintkező (71-72) közel van
20. "Start/Stop Genset" érintkező : ha az S1 nem elérhető, a NO érintkező (71-74) közel van
21. Feszültségérzékelő bemenetek
22. Tápellátás bemenetek
23. 1-4. opció modul nyílás

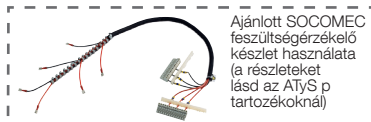
4 Tápegység, érzékelő és vezérlővezetékek (ATS vezérlő)

Példa: Vezérlőhálózat 3 fázissal és nulla táppal rendelkező 400 V AC alkalmazáshoz.

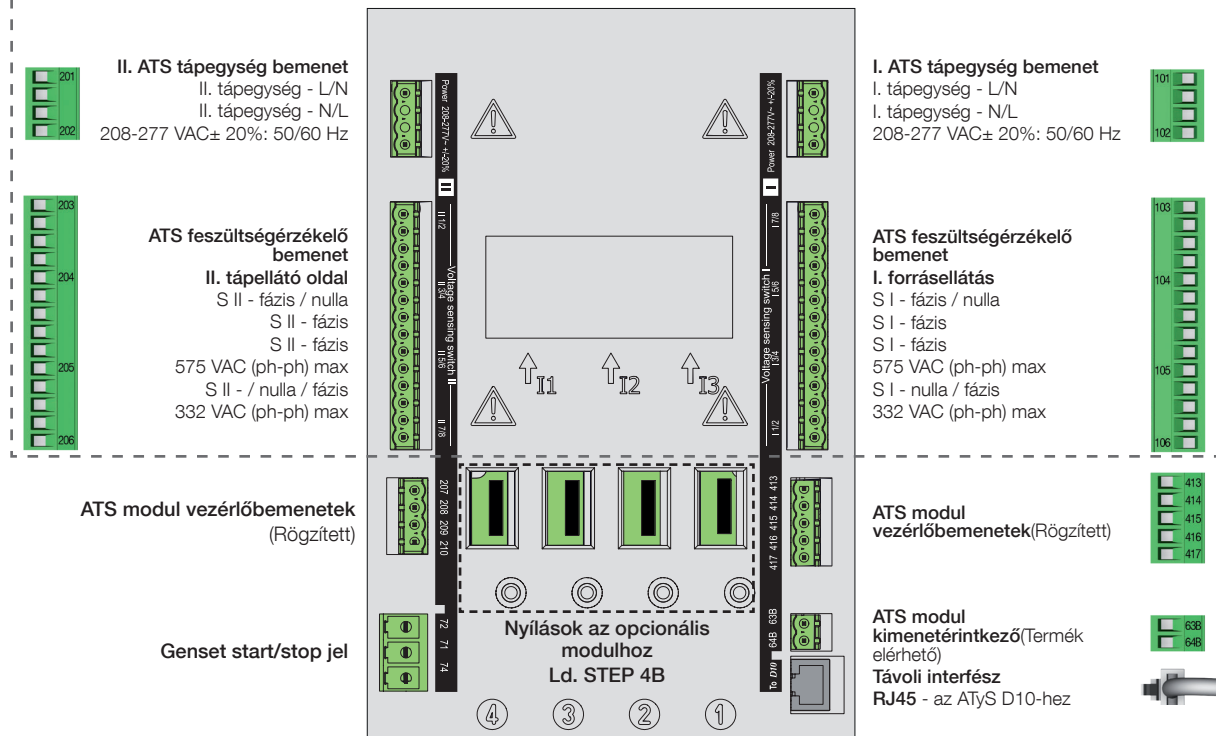


Az ATyS feszültségérzékelő és tápegység készlet kizárja az F1 és F2 biztosíték szükségességét.

A terméket egy 1,5 - 2,5 mm² keresztmetszetű kábellel kösse be.
M3-as csavar - meghúzási nyomaték: min.: 0,5 Nm - max.: 0,6 Nm / min.: 4,43 font-hüvelyk - max.: 5,31 font-hüvelyk

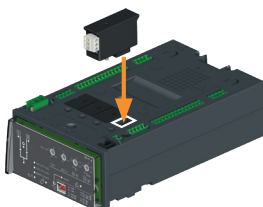


Ajánlott SOCOMECS feszültségérzékelő készlet használata (a részleteket lásd az ATyS p tartozékoknál)



4B Opcionális modul

A szoftver és az ATyS g közötti kommunikáció az opcióként elérhető Modbus RTU modulon keresztül történhet. A MODBUS modul az ATyS g ATS vezérlőegység egyik nyílásába kell telepíteni. Az Easy Config telepíthető MODBUS modulon keresztül csatlakoztatott PC-n egy közvetlen ATyS konfigurációhoz, akár elkülönítve úgy, hogy létre lehessen hozni egy speciális konfigurációt egy későbbi feltöltéshez és az ATyS-ben való felhasználáshoz.



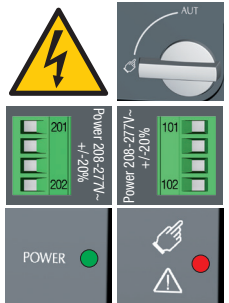
Gyári beállítások
Cím: 10
Baud sebesség: 38400
Stop bit 1
Paritás: Nincs

Megjegyzés: Az ATyS g elfogadhat 1 kiegészítő MODBUS kommunikációs modult. A részleteket olvassa el az ATyS gomb tartozékokról szóló részben.

Modbus RS485 - Ref. 48250092

5 Ellenőrzés

Manuális üzemmódban ellenőrizze a vezetékeket, és ha rendben vannak, helyezze áram alá a terméket.

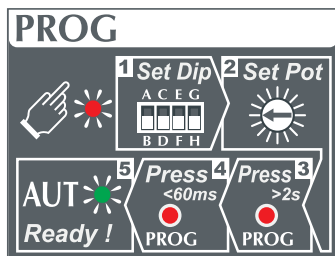


LED „Áram alatt” zöld: ON
LED Manuális/Hiba piros: BE

6 Az ATyS programozása

Az ATyS programozása az ATS vezérlő elején végzett huzalozás-ellenőrző tesztek után 5 lépésben történik:

Megjegyzés: Ügyeljen rá, hogy az ATyS g "kézi üzemmódban" legyen, rendelkezzen tápellátással és legalább egy hálózati tápegységgel.



VIGYÁZAT!

Biztonsági intézkedésként a READY LED villogni kezd, ha a vezérlőn megjelenő beállítások bármelyike eltér a mentettektől. A folyamatos READY LED-hez való visszatéréshez hozza fel a mentett beállítási értékeket, vagy mentse el a megjelenített értéket a PROG OK gomb rövid megnyomásával. (Ez vizuális riasztásként szolgál arra az esetre, ha valaki megváltoztatta a konfigurációs beállításokat, de még nem mentette el az új értékeket a termékben).

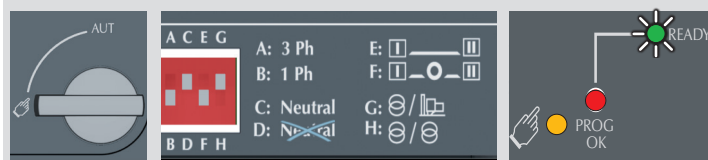
A nagyobb biztonság érdekében az ATyS g zárható fedéllel is felszerelhető, hogy korlátozza a konfigurációs beállításokhoz való hozzáférést. A részleteket olvassa el a termék tartozékairól szóló részben.



Billenőkapcsolók beállítási opciói

Egy kis csavarhúzó segítségével ÁLLÍTSA BE a 4 billenő kapcsolót. A lehetséges változatok az alábbi táblázatban leírtak szerint "A-tól H-ig" terjednek. Kényelmi szempontból a pozíciók funkcióit az ATS vezérlő elején is leírják a billenő kapcsolók mellett.

Megjegyzés: A READY LED zölden kezd villogni, amint a beállítások megváltoznak, és amíg az új beállításokat el nem menti a PROG OK gomb rövid lenyomásával.



BILLENŐKAPCSOLÓK BEÁLLÍTÁSI OPCIÓI

Billenőkapcsoló	Opció	Leírás
1. billenőkapcsoló A / B	A	Háromfázisú hálózat
	B	Egyfázisú hálózat (Figyelem: a 2. billenőkapcsoló ebben a pozícióban le van tiltva)
1. billenőkapcsoló C / D	C	Háromfázisú 4 vezetékű hálózat (beleértve a nullát is) (Lehetővé teszi a nulla elvesztésének észlelését kiegyensúlyozatlan terhelések esetén)
	D	Háromfázisú 3 vezetékű hálózat (nulla nélkül)
3. billenőkapcsoló E / F	E	0 másodperces terhelési leállási idő (ODT = 0 sec)
	F	2 másodperces terhelési leállási idő (ODT = 2 sec)
4. billenőkapcsoló G / H	G	Hálózat - Generátor alkalmazás
	H	Hálózat - Hálózat alkalmazás



Potenciométer lehetséges beállításai

ÁLLÍTSA BE a 4 potenciométert egy kis csavarhúzóval, közben pedig figyeljen a pozíciót jelző nyírra. Összesen 14 pozíció van, amelyek konkrét beállításai az alábbi táblázatban kerülnek leírásra.

Megjegyzés: A READY LED zölden kezd villogni, amint a beállítások megváltoznak, és amíg az új beállításokat el nem menti a PROG OK gomb rövid lenyomásával.

Auto Conf	Un	N° PP / PN	N°: ΔU ΔF %
1	220 / 127	1: 5 3	1: 5 3
2	380 / 220	2: 6 3	2: 6 3
3	400 / 230	3: 7 4	3: 7 4
4	415 / 240	4: 8 4	4: 8 4
5	480 / 277	5: 9 5	5: 9 5
6	208 / 120	6: 10 5	6: 10 5
7	220 / 127	7: 11 6	7: 11 6
8	230 / 132	8: 12 6	8: 12 6
9	240 / 138	9: 13 7	9: 13 7
10	380 / 220	10: 14 7	10: 14 7
11	400 / 230	11: 15 8	11: 15 8
12	415 / 240	12: 16 8	12: 16 8
13	480 / 277	13: 18 9	13: 18 9
14	208 / 120	14: 20 10	14: 20 10

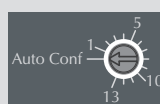
VIGYÁZAT! Bármilyen is legyen az 1. pot visszavágás, elengedhetetlen átállni a 2-4. potokra.

POTENCIOMÉTER	Auto konf	KONFIGURÁCIÓ														
		1	2	3	4	5	6	7	8	9	10	11	12	13		
Un	Pozíció	1	2	3	4	5	6	7	8	9	10	11	12	13		
	PP / PN	Mért	220 / 220V	380 / 230V	400 / 230V	415 / 240V	480 / 277V	208 / 120V	220 / 127V	230 / 132V	240 / 138V	380 / 220V	400 / 230V	415 / 240V	480 / 277V	
ΔU / ΔF	F	50Hz	5%	6%	7%	8%	9%	10%	11%	12%	13%	14%	15%	16%	18%	20%
	U küszöbérték az Un %-ában	5%	6%	7%	8%	9%	10%	11%	12%	13%	14%	15%	16%	18%	20%	
	F küszöbérték az Un %-ában	3%	3%	4%	4%	5%	5%	6%	6%	7%	7%	8%	8%	9%	10%	
Hiszterézis		Az ΔU / ΔF beállítások 20%-a														
FT	Forrásvetés időzítő (s)	0	1	2	3	4	5	8	10	15	20	30	40	50	60	
RT	Forrás-visszatérés időzítő (perc)	0	1	2	3	4	5	8	10	15	20	30	40	50	60	



A hálózati feszültség és frekvencia automatikus konfigurálása

Ha az 1. potenciométer nincs bekapcsolva az "Auto Conf" -on, ugorjon a 4. LÉPÉS-re.

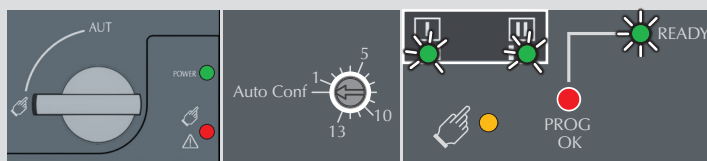


Az ATyS g tartalmaz egy "Auto Configuration" funkciót, amely érzékeli a hálózati feszültség és frekvencia névleges értékét, a fázisforgást és a nulla pozíciót, majd elmenti azokat az ATS vezérlőbe.

Megjegyzés: A nominális értékek konfigurálása előtt gondoskodjon a termék vezetékvezetéséről, hitelesítéséről, valamint arról, hogy készen álljon a beüzemelésre. Döntő fontosságú, hogy a hálózati áram rendelkezésre álljon, és hogy az ATyS g 103 - 106 and 203 - 206 feszültségérzékelő termináljai be legyenek vezetékelve. Célszerű az ATyS érzékelő készletet használni, amely tartozékként is biztosítható.

• A piros "PROG OK" gomb >2 másodperces lenyomásával és lenyomva tartásával tudja megmérni a hálózati feszültséget és frekvenciát.

Megjegyzés: A forrás elérhetőségét jelző LED villog a rendelkezésre álló hálózat mérése közben. A READY LED zölden kezd villogni, amint a beállítások mérésre kerülnek, és amíg az új beállításokat el nem menti a PROG OK gomb másodszori rövid lenyomásával. (ld. 4. LÉPÉS).

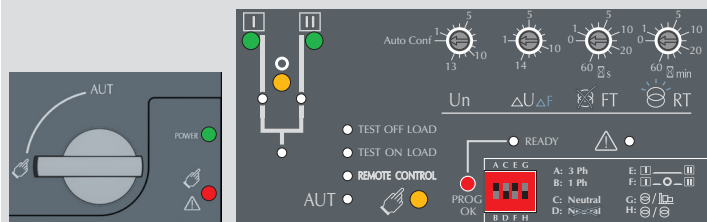


A konfigurált értékek elmentése

A rögzített beállítás konfiguráció MENTÉSÉHEZ nyomja meg egy pillanatra a PROG OK gombot: <60ms.

Megjegyzés: A villogó READY LED azonnal kialszik, amint az értékek elmentésre kerülnek az ATS vezérlőben.

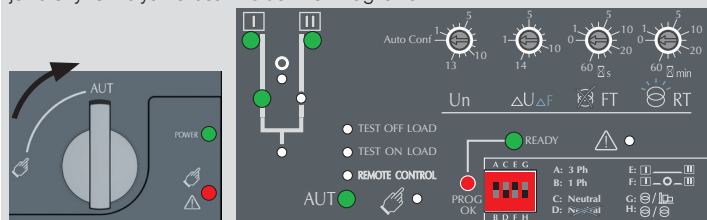
A forráselérhetőségét jelző LED-ek közül legalább egynek bekapcsolva kell lennie (ON).



Az ATyS g automatikus működésbe állítása

Az 1-4. lépés elvégzése után - és amint készen áll arra, hogy az ATyS g-t AUTO üzemmódba állítsa -, forgassa az üzemmódválasztó kapcsolót Auto módba.

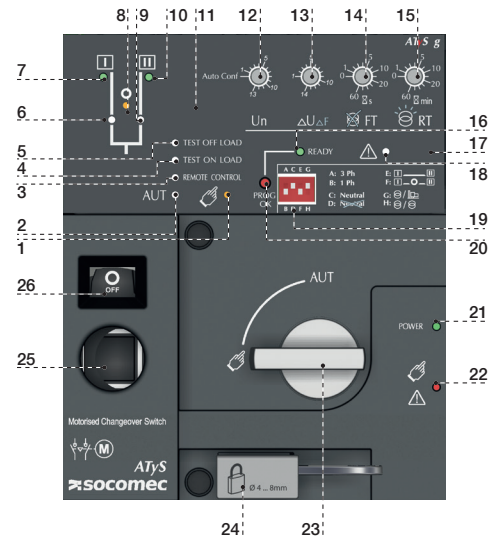
Megjegyzés: Ha a készülék áram alatt van, és megfelelően konfigurálták, a készülék kézi üzemmódból automatikus üzemmódba kapcsolása után a READY jelzőfénynek folyamatosan zölden kell világítania



VIGYÁZAT! Az ATyS g állapotától függően az ATS automatizálás megváltoztathatja a kapcsolási pozíciót, amint az üzemmódválasztót AUT-ra kapcsolják. Ez normál működés.

- MANUAL üzemmód LED kijelzése. (Manuális üzemmódban folyamatos sárga fény.)
- AUTO üzemmód D kijelzése
Folyamatos zöld fény Auto üzemmódban, ha az időzítők nem működnek.
Zöld villogó fény, amikor Auto üzemmódban az időzítők a háttérben futnak.
- TÁVIRÁNYÍTÓ mód LED kijelzése. Manuális üzemmódban folyamatos sárga fény.
A távvezérlési mód úgy érhető el, hogy az Auto/Manu választó Auto állásba kapcsolt, a 312-es terminált pedig a 317-es lezárja. A távvezérlésre a parancsok a 314-316 317-tel zárásával érkeznék.
- TERHELÉSSZABÁLYOZÁSI TESZT üzemmód LED kijelzése. (TON üzemmódban folyamatos sárga fény)
- TERHELÉS NÉLKÜLI SZABÁLYOZÁSI TESZT üzemmód LED kijelzése. (TOF üzemmódban folyamatos sárga fény.)
1. kapcsoló LED pozíció kijelzése. (1. pozícióban zöld fény.)
1. tápforrás elérhetőségének LED kijelzése. (Zöld fény, ha az 1. tápfeszültség a beállított határértékeken belül van).
- Zéró pozíció LED kijelzése. (0. pozícióban sárga fény.)
2. kapcsoló LED pozíció kijelzése. (2. pozícióban zöld fény.)
1. tápforrás elérhetőségének LED kijelzése. (Zöld fény, ha az II. tápfeszültség a beállított
- határértékeken belül van).
1. csavarhely tömítése használatra tömítő fedéllel (tartozékként kapható)
1. potenciométer: Hálózatkonfigurálás. (Automatikus konfiguráció vagy tekintse meg az ATyS g tetején található konfigurációs útmutató matricát az előre meghatározott 1-13 beállítási pozíciók használatával)
2. potenciométer: Feszültség és frekvencia küszöbérték-beállításai. (Tekintse meg az ATyS g elején található konfigurációs útmutató matricát a V/Hz küszöbérték beállításához. 1 - 14. pozíció.)
3. potenciométer: Tápellátás HIBA idő (FT) 0 és 60 másodperc között állítható.
4. potenciométer: Tápellátás VISSZATÉRÉS idő (RT) 0 és 60 másodperc között állítható.
- KÉSZENLÉT LED kijelzése
Folyamatos zöld fény : Termék AUTO üzemmódban, Watchdog OK, Termék cserélhető.
Villogó zöld: A megjelölt beállítások nem kerültek elmentésre, vagy az utolsó mentés óta módosultak. (Manuális üzemmódban a PROG OK gomb lenyomásával végezzen mentést, vagy térjen vissza az utolsó mentett beállításokhoz.)
2. csavarhely tömítése használat céljából tömítő fedéllel.
- HIBA LED kijelzése. (Folyamatos piros fény

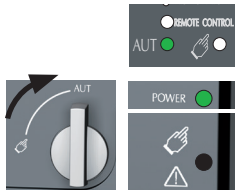
- az ATyS kontroller belső meghibásodása esetén.)
- Billenőkapcsolók konfigurálása : (4 billenőkapcsoló 2 pozícióban A-tól H-ig mindenhol.)
- PROG OK: Konfigurációt mentő nyomógomb. (FIGYELEM: KIZÁRÓLAG a Manuális üzemmódban aktív.)
Röviden lenyomva erősítse meg és mentse el az összes beállított konfigurációt. 2 másodpercig lenyomva tartva állítsa be a hálózat tápfeszültségét és frekvenciáját az Auto Configuration funkcióval.
Ezt követően egy rövid lenyomással kell elmenteni a beállított konfigurált értéket.
- Zöld LED kijelzés: Teljesítmény
- Piros LED kijelzés: Termék nem érhető el / Manuális üzemmód / Hiba állapot
- Auto / Manuális üzemmód kiválasztó kapcsoló (Alapverzió opcióként kapható)
- Lakatoslási lehetőség (Max 3 db 4-8 mm átmérőjű lakat)
- Vészhelyzeti kézi működtetőtengely helye (Csak manuális üzemmódban érhető el)
- Kapcsolási pozíciók kijelző ablak: I (I. kapcsolón) O (K) II (II. kapcsolón).



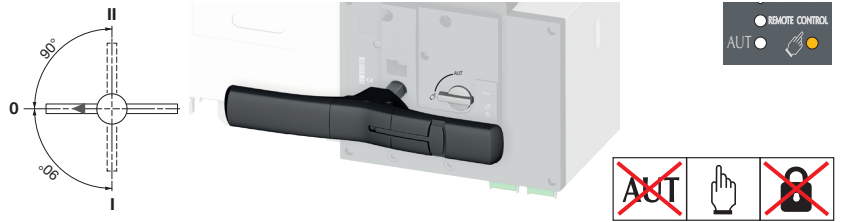
7A AUT üzemmód (automata vezérlés)

Ügyeljen rá, hogy a vészhelyzeti fogantyú ne legyen betéve a termékbe, az üzemmód-kiválasztó pedig AUT pozícióba legyen forgatva.

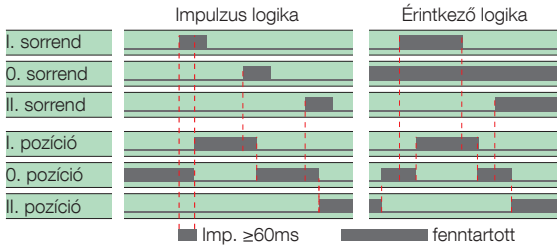
LED „Áram alatt” zöld: BE
LED Manual/Alapértelmezett érték: KI



7C Kézi működtetés



7B AUT üzemmód (Távvezérlés)



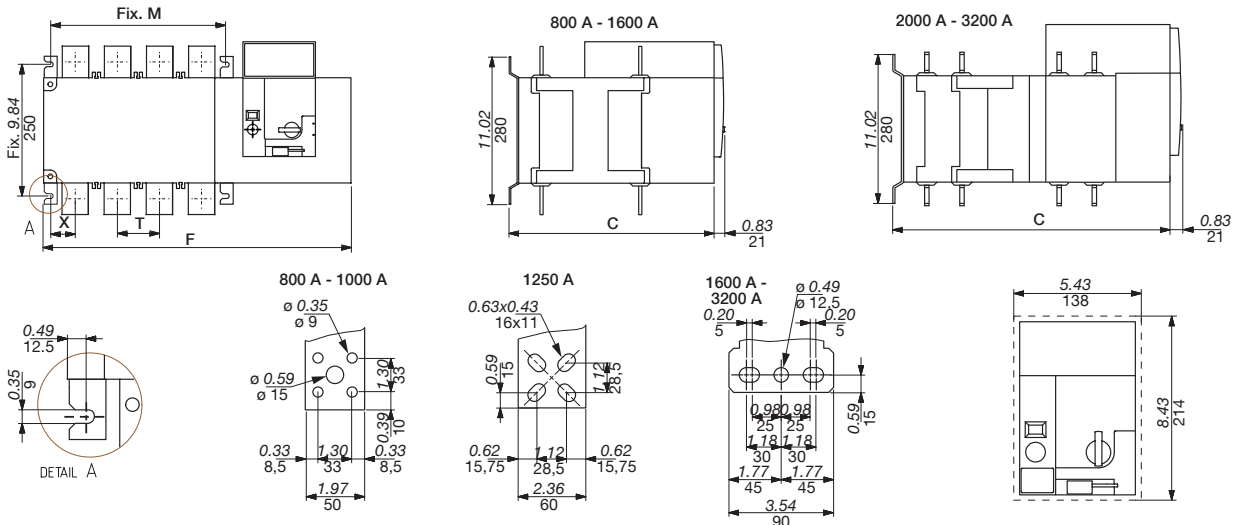
A vezérlés aktiválásához zárja le a 312 és a 317 érintkezését. Az érintkezőlogika-hídhöz a 316-at érintkeztesse a 317-tel. Üzemeléshez: zárja le a kívánt pozícióknak megfelelő érintkezőt. A termék 0 pozícióba/ KI állásba keyyszerítéséhez hidalja át a 313 és 317 kapcsolatát.



7D Lakatoslási mód (standardként: O pozícióban)



Méretek hüvelyk/mm.



	800 A		1000 A		1250 A		1600 A		2000 A		2500 A		3200 A	
	3 P	4 P	3 P	4 P	3 P	4 P	3 P	4 P	3 P	4 P	3 P	4 P	3 P	4 P
	in	mm	in	mm	in	mm	in	mm	in	mm	in	mm	in	mm
C	15.39	391	15.39	391	15.39	391	15.39	391	15.39	391	52.3	20.59	52.3	20.59
F	19.84	504	22.99	584	19.84	504	22.99	584	23.46	596	28.19	716	23.46	596
M	10.04	255	13.19	335	10.04	255	13.19	335	13.66	347	18.39	467	13.66	347
T	3.15	80	3.15	80	3.15	80	3.15	80	4.72	120	4.72	120	4.72	120
X	1.87	47.5	1.87	47.5	1.87	47.5	1.87	47.5	2.09	53	2.09	53	2.11	53.5